



Werkgroep
De Slobkousjes
natuurpunt 

SLOBKOUSNIEUWS 47 jrg7

Luc, Guido, Jozefa, Nicole, Ine, Jan en Paul waren de koukleumen van dienst. Dit heeft ons wel niet belet een aardig reeksje paddenstoelen waar te nemen. Er werden ook nieuwe afspraken gemaakt! Volgens sommigen moet vanaf nu “de kleinste den boom in”. We hebben ook kunnen vaststellen dat sommige Slobkousjes allergisch zijn aan schuin gevallen bomen. Ze zijn niet gerust voor die helemaal platliggen. We moeten misschien volgende keer naar een speelbos gaan zodat ze zich eens echt kunnen uitleven.

Ter info:

Intussen experimenteert Natuurpunt met cursussen via het internet.

Hans Vermeulen bracht zijn “Weetjes en verhalen over paddenstoelen”

Enkele Slobkousjes vonden het zeer goed.

Je kan het nu uitgesteld terug bekijken via onderstaande links

- De uitzending 'Weetjes en verhalen over paddenstoelen' kan je wel [herbekijken](#). De presentatie (pdf) vind je [hier](#).
- Het boekje 'Weetjes en verhalen over paddenstoelen' van Hans Vermeulen kan je [hier](#) bestellen.

Dinsdag 12 december trekken we naar het Hobos in Overpelt. We spreken om 9:00 uur af op de parking van de MS kliniek. De parking aan de achterzijde van de kliniek de kant van de Kleine Boemaerangstraat

Groeten Jan

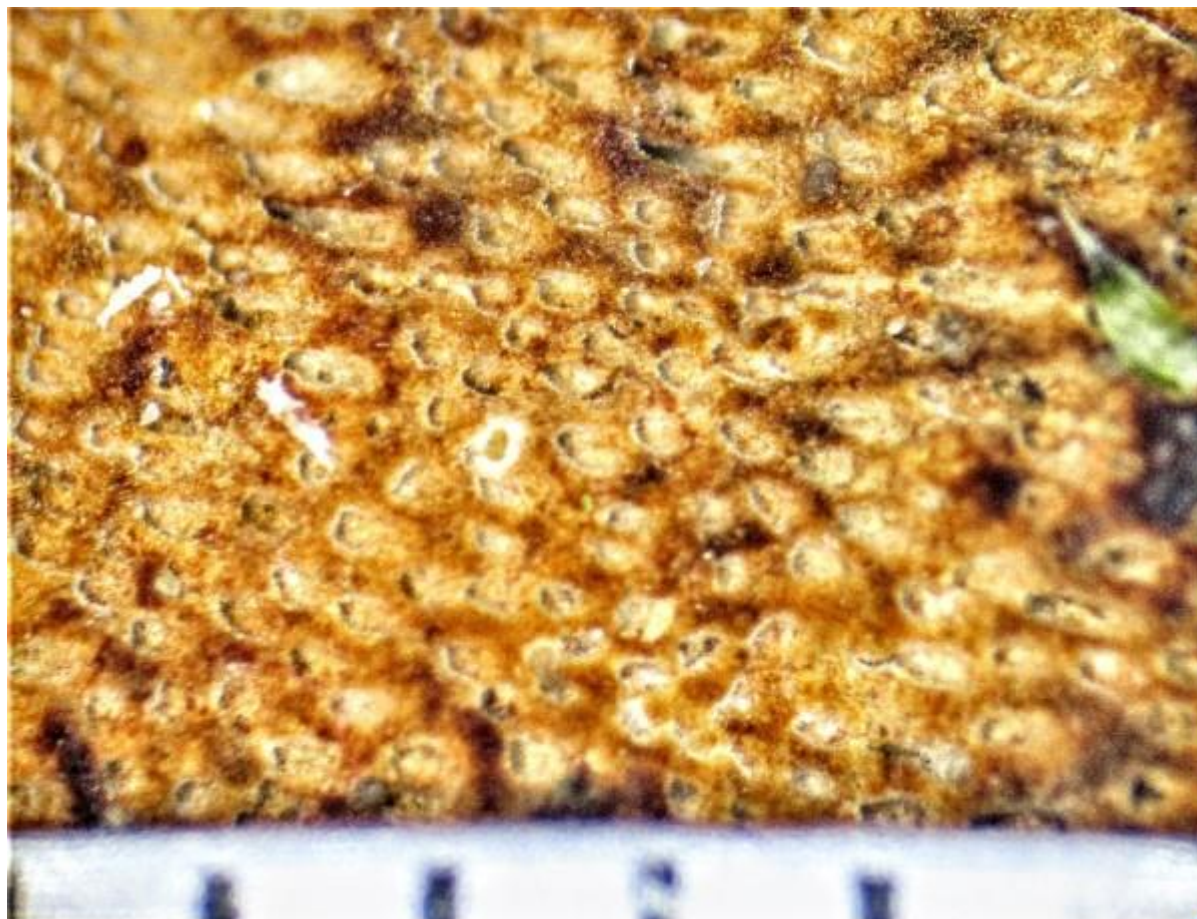
WE ZAGEN:

| Wetenschappelijke naam | Naam | Familie |
|--|---|---------------------|
| <i>Operophtera brumata</i> | Kleine wintervlinder | Geometridae |
| <i>Piptoporus betulinus</i> | Berkenzwam | FOMITOPSIDACEAE |
| <i>Rhodocollybia butyracea</i> | Botercollybia | OMPHALOTACEAE |
| <i>Tremella foliacea</i> | Bruine trilzwam | TREMELLACEAE |
| <i>Stereum sanguinolentum</i> | Dennenbloedzwam | STEREACEAE |
| <i>Gymnopilus penetrans</i> | Dennenvlamhoed | Strophariaceae |
| <i>Daedalea quercina</i> | Doolhofzwam | FOMITOPSIDACEAE |
| <i>Auricularia auricula-judae</i> | Echt judasoor | Auriculariaceae |
| <i>Fomes fomentarius</i> | Echte tonderzwam | POLYPORACEAE |
| <i>Exidia truncata</i> | Eikentrilzwam | EXIDIACEAE |
| <i>Basidioradulum radula</i> | Foptandzwam | SCHIZOPORACEAE |
| <i>Psathyrella spec.</i> | Franjehoed onbekend | PSATHYRELLACEAE |
| <i>Russula ochroleuca</i> | Geelwitte russula | RUSSULACEAE |
| <i>Scleroderma citrinum</i> | Gele aardappelbovist | SCLERODERMATAACEAE |
| <i>Stereum hirsutum</i> | Gele korstzwam | STEREACEAE |
| <i>Tremella mesenterica</i> | Gele trilzwam | TREMELLACEAE |
| <i>Stereum rugosum</i> | Gerimpelde korstzwam | STEREACEAE |
| <i>Coprinus comatus</i> | Geschubde inktzwam | Coprinaceae |
| <i>Xylaria hypoxylon</i> | Geweizwam | XYLARIACEAE |
| <i>Pleurotus ostreatus</i> | Gewone oesterzwam | Pleurotaceae |
| <i>Hypholoma fasciculare</i> | Gewone zwavelkop | Strophariaceae |
| <i>Trametes versicolor</i> | Gewoon elfenbankje | POLYPORACEAE |
| <i>Coprinellus micaceus</i> sl, incl. <i>pallidissimus</i> , <i>saccharinus</i> , <i>truncorum</i> | Glimmerinktzwam sl, incl. Bleke, Gewone , Gladstelige glimmerinktzwam | PSATHYRELLACEAE |
| <i>Mycena rosea</i> | Heksenschermpje | MYCENACEAE |
| <i>Mycena galericulata</i> | Helmmycena | MYCENACEAE |
| <i>Pluteus spec.</i> | Hertenzwam | Pluteaceae |
| <i>Oligoporus spec.</i> | Kaaszwam p.p. | POLYPORACEAE |
| <i>Mycena galopus</i> | Melksteelmycena | MYCENACEAE |
| <i>Nectria s.l. spec.</i> | Meniezwammetje | NECTRIACEAE |
| <i>Clitocybe nebularis</i> | Nevelzwam | Tricholomataceae |
| <i>Dacrymyces stillatus</i> | Oranje druppelzwam | DACRYMYCETACEAE |
| <i>Peniophora quercina</i> | Paarse eikenschorszwam | PENIOPHORACEAE |
| <i>Ascocoryne sarcoides</i> | Paarse knoopzwam | HELOTIACEAE |
| <i>Chondrostereum purpureum</i> | Paarse korstzwam | CYPHELLACEAE |
| <i>Plicaturopsis crispa</i> | Plooiwieswaaiertje | AMYLOCORTICIACEAE |
| <i>Daedaleopsis confragosa</i> | Roodporiehoutzwam | POLYPORACEAE |
| <i>Clitocybe fragrans</i> | Slanke anijstrechtterzwam | Tricholomataceae |
| <i>Gloeoporus dichrous</i> | Tweekleurig elfenbankje | MERULIACEAE |
| <i>Hygrophoropsis aurantiaca</i> | Valse hanenkam | HYGROPHOROPSIDACEAE |
| <i>Stropharia caerulea</i> | Valse kopergroenzwam | Strophariaceae |
| <i>Phellinus spec.</i> | Vuurzwam p.p. | HYMENOCHAETACEAE |
| <i>Schizophyllum commune</i> | Waaiertje | Schizophyllaceae |
| <i>Radulomyces confluens</i> | Ziekenhuisboomkorst | Pterulaceae |
| <i>Polypodium vulgare</i> | Gewone eikvaren | POLYPODIACEAE |

ENKELE LEUKE PLAATJES



De gewone vuurkorstzwam





Het gewoon
elfenbankje

Maar dan met veel



Oranje aderzwam



Een kleine wintervlinder

En ja er waren ook slobkousjes bij

